

T A
Č R

Podmínky zapojení českého uchazeče do výzvy

Clean Energy
Transition (CET)
Call 2023

Čistá energetika

TACR/1463-2/2023

OBSAH

Změny	3
Slovník pojmů	4
1 Obecné informace	5
2 Uchazeči	7
2.1 Kdo může podat projekt?	7
2.2 Kdo může být českým uchazečem?	7
2.3 Podmínky pro způsobilost mezinárodního konsorcia	9
3 Náležitosti projektu	10
3.1 Jaké projekty mohou být podpořeny?	10
3.2 Podporované výsledky	11
4 Rozpočet projektu	12
4.1 Intenzita podpory	12
4.2 Uznané náklady	14
5 Podání projektu	16
5.1 Podání projektu na mezinárodní úrovni	16
5.2 Prokázání způsobilosti českého uchazeče - povinné přílohy	16
5.3 Kontrola způsobilosti českého uchazeče a kontrola souladu s programem	19
6 Hodnocení a výběr projektů	20
6.1 Hodnocení projektů na mezinárodní úrovni	20
6.2 Výběr projektů k podpoře	21
6.3 Stížnost	21
7 Poskytnutí podpory	22
7.1 Další povinnosti před uzavřením smlouvy	22
7.2 Uzavření smlouvy o poskytnutí podpory	23
7.3 Duplicita a vymezení se vůči projektům s obdobnou podstatou	24
7.4 Práva vyhrazena pro TA ČR	24
8 Realizace projektu a reporting	25
8.1 Povinnosti úspěšného uchazeče	25
8.2 Prodloužení projektu	26
8.3 Výpověď smlouvy	26
9 Další informace	27
10 Seznam zúčastněných zemí a jejich alokace	28

verze 2_ 12. 10. 2023



Spolufinancováno
Evropskou unií

ZMĚNY

verze 2 ... 12. 10. 2023

- **nová kontaktní osoba:**

Magdaléna Pillasagua Ptáková
magdalena.pillasagua@tacr.cz
+420 775 871 321

verze 1 ... 20. 9. 2023

SLOVNÍK POJMŮ

- **Call Announcement/Text/Document/Guide for proposers** - dokument, který stanovuje základní podmínky a parametry mezinárodní výzvy
- **Český uchazeč** - subjekt, který má sídlo, provozovnu nebo pobočku v České republice a žádá o podporu TA ČR
- **Full proposal** - úplný návrh projektu, který uchazeči odevzdávají v druhém kole dvoustupňových výzev
- **Konsorcium poskytovatelů** - orgán složený ze zástupců jednotlivých poskytovatelů, který schvaluje mezinárodní podmínky výzvy a provádí výběr projektů k podpoře
- **Mezinárodní výzva** - pro účely mezinárodních výzev ERA-NET Cofund a Evropská partnerství se pojem veřejná soutěž v názvosloví mění na mezinárodní výzva
- **Proposal** - návrh projektu, který uchazeči odevzdávají v jedностupňových výzvách
- **Pre-proposal** - zkrácený návrh projektu, který uchazeči odevzdávají v prvním kole dvoustupňových výzev
- **Projektové konsorcium** - uchazeči, kteří společně podávají návrh projektu do mezinárodní výzvy
- **Principal Investigator (PI)** - osoba, která plní roli hlavního řešitele za partnera zapojeného do projektového konsorcia
- **Research Funding Organisation (RFO)/Funding Organisation (FO)** - národní poskytovatel finanční podpory
- **Sekretariát výzvy** - administrátor mezinárodní výzvy, který celou výzvu koordinuje a komunikuje s koordinátory projektových konsorcií
- **Technology Readiness Level (TRL)** - Úroveň technologické připravenosti, která slouží ke konzistentnímu stanovení technické vyspělosti různých typů technologií

1 OBECNÉ INFORMACE

Od 20. 9. 2023 je možné podávat návrhy projektů do společné mezinárodní výzvy Partnerství CET Call 2023 v rámci Partnerství **Clean Energy Transition Partnership (CETP)**. Výzva je zaměřena na podporu projektů v oblasti energetické transformace (čisté energie). Termín pro příjem **zkrácené verze návrhu projektu (tzv. pre-proposal) je 22. 11. 2023, 14:00 SEČ.**

Technologická agentura České republiky (TA ČR) podpoří české uchazeče v nejúspěšnějších mezinárodních projektech v celkové výši **760 000 EUR**. Podmínky pro české uchazeče v této výzvě vycházejí z programu **SIGMA (Dílčí cíl 4 - Mezinárodní spolupráce)**, ze kterého budou následně úspěšní čeští uchazeči financováni. Předložený projekt s českým partnerem musí být projektem aplikovaného výzkumu.

Tento dokument obsahuje podrobně rozepsané Základní parametry výzvy Partnerství CET Call 2023, tj. podrobně rozepsané národní podmínky.

Před zapojením do výzvy TA ČR doporučuje uchazečům seznámit se také s následujícími dokumenty, které s výzvou bezprostředně souvisí:

- **Call Documents**, dokument který je obdobou zadávací dokumentace u národních soutěží, tj. stanovuje základní podmínky a parametry mezinárodní výzvy;
- **Všeobecné podmínky TA ČR verze 7** stanovují veškerá práva a povinnosti příjemce podpory a vymezují důležité pojmy. Blíže popisují jednotlivé kategorie nákladů;
- **Frascati manuál**, který popisuje specifika projektů výzkumu a vývoje, definuje důležité pojmy a měl by být i vodítkem pro zařazení výzkumných aktivit do správných kategorií (průmyslový výzkum a experimentální vývoj).

Uvádí-li Všeobecné podmínky či související dokumenty pojem „veřejná soutěž“, pro potřeby projektů financovaných prostřednictvím výzev ERA-NET Cofund a Evropských partnerství se jedná o mezinárodní výzvu.

Seznam zapojených zemí a poskytovatelů

- Belgie (FIO, SPW),
- Česko (TA ČR),
- Dánsko (EUDP, IFD),
- Estonsko (ETAg, MKM),
- Finsko (BF), Francie (ADEME, ANDR, RPL),
- Indie (DST),
- Irsko (GSI, SEAI),
- Island (RANNIS),
- Itálie (MUR, MIMIT),
- Izrael (MoE), Kanada (ERA),
- Kypr (RIF),
- Litva (ENMIN LITHUANIA),
- Lotyšsko (MZP),
- Maďarsko (NKFH),
- Malta (MCST),
- Německo (Ptj-BM; Ptj-MWIKE; SMWK),
- Nizozemsko (NWO, RVO),
- Norsko (RCN),
- Polsko (NCBR),
- Portugalsko (FCT),
- Rakousko (FFG),
- Řecko (GSRI),
- Rumunsko (UEFISCDI),
- Spojené království (SE),
- Spojené státy americké (DOE),
- Španělsko (AEI, CDTI, EUSKADI, EVE, FICYT, SODERCAN),
- Švédsko (SWEA),
- Švýcarsko (SFOE, SNSF),
- Tunisko (MHESR),
- Turecko (MHESR, TUBITAK).

Seznam zemí je aktuální k datu 20. 9. 2023, pro aktuální stav navštivte stránku www.cetpartnership.eu.

Součástí projektového konsorcia mohou být i partneři z jiných zemí, pokud si jsou schopni zajistit vlastní financování.

Alokace jednotlivých zemí a poskytovatelů naleznete na straně 28.

Téma výzvy (Call Modules) pro české uchazeče:

Čeští uchazeči se budou moci zapojit do následujících čtyř tematických konfigurací (TRIs) a příslušných sedmi subtematických "Call Modules". Tyto Call Modules představují jednotlivá "témata výzvy", do kterých mají uchazeči přihlásit své mezinárodní projekty:

TRI 1 - Net-zero emissions energy system

- Témata:**
- **Call Module 1: Direct current (DC) technologies for power networks**
 - **Call Module 2: Energy system flexibility: renewables production, storage and system integration**

TRI 3 - Storage technologies, renewable fuels and CCU/CCS

- Témata:**
- **Call Module 4: Carbon capture, utilisation, and storage (CCUS)**
 - **Call Module 5: Hydrogen and renewable fuels**

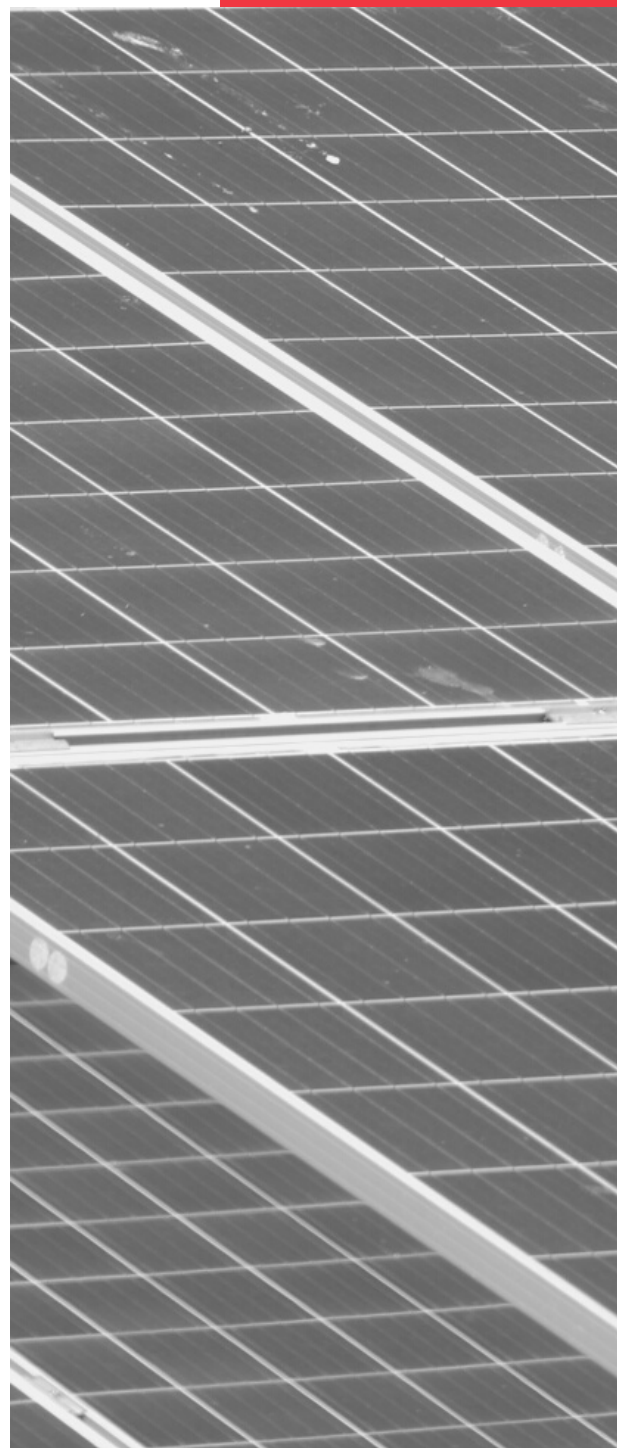
TRI 5 - Regional energy systems

- Témata:**
- **Call Module 8: Integrated regional energy systems**

TRI 7 - Built environment

- Témata:**
- **Call Module 10A: R&I for clean energy integration in the built environment (ROA)**
 - **Call Module 10B: R&I for clean energy integration in the built environment (IOA)**

Detailní informace k tématům, Call Modules (včetně jednotlivých pravidel pro daný Call Module) naleznete v dokumentu Call Documents, který stanovuje mezinárodní podmínky projektu. Aktuální verze ke stažení na webu www.cetpartnership.eu.



2 UCHAZEČI

2.1 Kdo může podat projekt?

Projekty mohou předkládat mezinárodní projektová konsorcia složená minimálně ze tří nezávislých způsobilých partnerů (independent legal entities) z nejméně tří zapojených zemí (z toho jsou alespoň dvě členské země EU nebo přidružené země Horizon Europe). Projektové konsorcium může být doplněno o další partnery z jiných zemí, pokud si zajistí vlastní financování (tzv. Self-financed Partners). Projektové konsorcium může být doplněno o další partnery z jiných zemí, pokud si zajistí vlastní financování. Musí být splněna podmínka minimálního počtu způsobilých partnerů pro financování. Každý poskytovatel (tzv. FO - Funding Organisation) z daného státu financuje své národní uchazeče.

Je nutné, aby všichni partneři projektu, kteří žádají o finanční podporu, splňovali pravidla způsobilosti svého poskytovatele.

2.2 Kdo může být českým uchazečem?

Hlavní uchazeč i další účastník

- **výzkumné organizace** - subjekty, které naplňují definici dle čl. 2 odst. 83 **nařízení Komise (EU) č. 651/2014**
- **podniky** - právnické osoby či podnikající fyzické osoby vykonávající podnikatelskou činnost dle zákona **č. 455/1991 Sb.**, o živnostenském podnikání nebo vykonávající hospodářskou činnost ve smyslu čl. 1 Přílohy 1 Nařízení.

Čeští uchazeči musí splnit i mezinárodní pravidla výzvy a měli by tak věnovat zvýšenou pozornost jednotlivým Call Module Proposalům (jednotlivým "Call textům"), které doporučují jaký typ uchazeče (člen projektového konsorcia) je pro jednotlivý Call Module vhodný.

TA ČR umožňuje ve výzvě účast propojených podniků pouze pokud je v projektu alespoň jeden další nezávislý český uchazeč. Aktivita partnerů musí být vyvážená a projektové konsorcium musí splňovat mezinárodní podmínky pro počet a nezávislost partnerů.



Způsobilým uchazečem je pouze subjekt:

- jehož projekt je v souladu s národními podmínkami pro tuto výzvu,
- na který nebyl vydán inkasní příkaz,
- který není podnikem v obtížích¹,
- který dodržel povinnost zveřejnit účetní závěrku v příslušném rejstříku - tzv. "Veřejný rejstřík" (ve smyslu zákona č. 304/2013 Sb., o veřejných rejstřících právnických a fyzických osob),²
- který uvedl svou vlastnickou strukturu,³
- který uvedl údaje o svých majetkových účastech v jiných právnických osobách a jejich výši,
- který do termínu pro příjem zkrácených návrhu projektů (pre-proposals) zajistil zápis do evidence skutečných majitelů. Zápisem TA ČR rozumí, že nejpozději do uvedeného termínu musí být možné uchazeče vyhledat v evidenci skutečných majitelů,⁴
- kterému podáním návrhu projektu a jeho realizací nevznikne střet zájmů,⁵
- jehož typ definují národní podmínky pro tuto výzvu jako způsobilý.⁶

- ¹ Úřad pro ochranu hospodářské soutěže (ÚOHS) definoval jednotlivá kritéria dle čl. 2 odst. 18 Nařízení, která jsou dostupná [ZDE](#).
- ² Pokud uchazeč dokládal účetní závěrky na rejstříkový soud dodatečně a před podáním návrhu projektu ještě nebyly zveřejněny, doporučujeme zaslat je do datové schránky TA ČR včetně potvrzení, že byly doručeny na příslušný rejstříkový soud, společně s ostatními povinnými přílohami za české uchazeče.
- ³ Každý uchazeč musí uvést všechny koncové fyzické osoby, které mají podíl minimálně 10 % (pokud z právní formy uchazeče vyplývá, že nemá vlastnickou strukturu, tato povinnost se na něj nevztahuje).
- ⁴ Povinnost zápisu v evidenci skutečných majitelů vychází z § 14 odst. 3 písm. e) bod 2. zákona č. 218/2000 Sb. a nevztahuje se na subjekty, které nemají skutečného majitele (např. veřejné výzkumné instituce nebo školské právnické osoby zřízené státem).
- ⁵ V případě, že mezi uchazeči návrhu projektu (hlavní uchazeč, další účastníci) bude figurovat obchodní společnost, ve které bude skutečným majitelem veřejný funkcionář dle § 2 odst. 1 písm. c) zákona o střetu zájmů, a nebo veřejný funkcionář nebo jím ovládaná osoba vlastní podíl představující alespoň 25 % účasti společníka (§ 4c zákona č. 159/2006 Sb., o střetu zájmů), nebo bude skutečný majitel uchazeče uveden mezi osobami, na něž je uvalena sankce uplatnitelná podle zákona č. 69/2006 Sb., o provádění mezinárodních sankcí, nebude s hlavním uchazečem uzavřena smlouva o poskytnutí podpory.
- ⁶ A současně způsobilým uchazečem se sídlem v ČR není takový subjekt, ve kterém veřejný funkcionář (člen vlády nebo vedoucí jiného ústředního správního úřadu, v jehož čele není člen vlády) nebo jím ovládaná osoba vlastní podíl představující alespoň 25 % účasti společníka v obchodní společnosti.

2.3 Podmínky pro způsobilost mezinárodního konsorcia

Aby konsorcium projektu bylo způsobilé, musí splnit následující kritéria:

1. Složení mezinárodního konsorcia:
 - podporu požadují minimálně tři partneři,
 - partneři jsou z nejméně tří zapojených zemí (z toho alespoň dvě členské nebo přidružené země EU),
 - členy konsorcia mohou být i partneři, kteří nepožadují podporu (Self-financed Partners),
 - koordinátor projektu je způsobilý k podpoře v jedné ze zemí zapojených do této výzvy.
2. Každý partner splňuje své národní/regionální podmínky způsobilosti.
3. Úroveň technologické připravenosti (Technology Readiness Level, **TRL**) v projektu odpovídá TRL stanovené u daného tématu.
4. Projekt musí být napsaný anglicky.
5. Maximální délka projektu je 36 měsíců.
6. Projekt začíná nejdříve v září 2024 (nejzazší termín začátku je poté 14. 12. 2024).



3 NÁLEŽITOSTI PROJEKTU

3.1 Jaké projekty mohou být podpořeny?

Projekt s českým partnerem, který TA ČR podpoří, musí splňovat tato základní pravidla:

- je projektem aplikovaného výzkumu,
- dosahuje výsledku nebo výsledků uplatňovaných v praxi
- v návrhu projektu uchazeč jasně popsal způsob dosažení výsledku a způsob využití výsledků/dopadů projektu v praxi,
- cíl projektu je v souladu s celkovým cílem programu SIGMA,
- má způsobilé uchazeče,
- má způsobilé náklady,
- požaduje podporu v souladu s nastavenými podmínkami,
- odpovídá úrovni **TRL 3-9**.

Cíle programu SIGMA

Mezinárodní výzvy se řídí mezinárodními pravidly společnými pro uchazeče ze všech zúčastněných zemí. Kromě mezinárodních podmínek definovaných v dokumentu Call Documents musí český uchazeč splňovat také národní podmínky vycházející z programu SIGMA (Dílčí cíl 4 - Mezinárodní spolupráce).

Hlavním cílem programu SIGMA je podpora aplikovaného výzkumu a inovací vedoucí ke vzniku nových výsledků uplatnitelných v praxi, k řešení výzev a potřeb společnosti a hospodářství a k podpoře řešení systémových opatření výzkumného a inovačního prostředí.

Cíle dílčího cíle 4 - Mezinárodní spolupráce:

Zvýšit počet výsledků aplikovaného výzkumu vzniklých v rámci projektů mezinárodní spolupráce a rozšířit počet spoluprací mezi tuzemskými a zahraničními podniky a

APLIKOVANÝ VÝZKUM

Aplikovaným výzkumem se rozumí průmyslový výzkum, experimentální vývoj nebo jejich kombinace.

Průmyslový výzkum: Kategorie výzkumu a vývoje ve smyslu čl. 2 odst. 85 Nařízení Komise (EU) č. 651/2014. Průmyslový výzkum je zaměřen na získání nových poznatků a dovedností pro vývoj nových výrobků, postupů nebo služeb. Je primárně zaměřen na konkrétní praktický záměr nebo cíl. Odpovídá TRL 3-5.

Experimentální vývoj: Získávání, spojování, formování a používání stávajících vědeckých, technologických, obchodních a jiných příslušných poznatků a dovedností pro návrh nových nebo podstatně zdokonalených výrobků, postupů nebo služeb. (Zahrnuje činnosti jako např. optimalizace postupů, a je spojen se stupněm TRL 5-8.)

Pro posuzování výzkumu mimo technické obory je možné vycházet z **TRL stupnice přizpůsobené výzkumu ve společenských a humanitních vědách** definované Výzkumnou radou Estonska.

Více se dočtete ve **Frascati manuálu**.

výzkumnými organizacemi. Podpora povede ke zlepšení přístupu týmů z ČR k mezinárodním znalostem a know-how, zahraničním výzkumným kapacitám a usnadní pronikání na zahraniční trhy. Dílčí cíl svým zaměřením přispívá k naplňování opatření definovaných Národní politikou výzkumu, vývoje a inovací České republiky 2021+.

Projekty s českým uchazečem musí odpovídat alespoň jedné z následujících prioritních oblastí (NPOV):

Pro Call Modules 1, 2, 4, 5 a 8 (TRI 1, 3 a 5) si uchazeči musí vybrat jednu z oblastí v rámci **“Prioritní oblasti č. 2 - Udržitelnost energetiky a materiálových zdrojů:**

1. Udržitelná energetika
2. Snižování energetické náročnosti hospodářství
3. Materiálová základna

Pro Call Modules 10A/10B (TRI 7) si uchazeči musí vybrat jednu z oblastí v rámci **“Prioritní oblasti č. 3 - Prostředí pro kvalitní život:**

1. Přírodní zdroje
2. Globální změny
3. Udržitelný rozvoj krajiny a lidských sídel
4. Environmentální technologie a ekoinovace
5. Environmentálně příznivá společnost

3.2 Podporované výsledky

V této mezinárodní výzvě TA ČR podpoří pouze projekty aplikovaného výzkumu, které předpokládají dosažení **minimálně jednoho** z následujících druhů výsledků uvedených v tabulce vpravo (dle přílohy č. 4 Metodiky hodnocení výzkumných organizací a hodnocení programů účelové podpory výzkumu, vývoje a inovací).

Detailní definice podporovaných výsledků naleznete [zde](#) a [zde](#).

kód výsledku	název výsledku
Fprum	průmyslový vzor
Fuzit	užitný vzor
Gprot	prototyp
Gfunk	funkční vzorek
Hkonc*	výsledky promítnuté do schválených strategických a koncepčních dokumentů VaVal orgánů státní nebo veřejné správy
Hneleg*	výsledky promítnuté do směrnic a předpisů nelegislativní povahy závazných v rámci kompetence příslušného poskytovatele
Nlec	léčebný postup
Nmap	specializovaná mapa s odborným obsahem
Nmet	certifikované metodiky – potřeba potvrzení certifikačního orgánu
Npam	památkový postup
P	patent
R	software
Zpolop	poloprovoz
Ztech	ověřená technologie
O**	ostatní (např. patentová přihláška)

**Výsledky, které budou uznány pouze v kombinaci s alespoň jedním dalším výsledkem uvedeným v tabulce, nikoliv jako jediný výsledek.*

***Pro výstupy ve formě výsledků dle metodiky hodnocení výzkumných organizací a hodnocení programů účelové podpory a RIV druhu „O“ platí, že musí splňovat podmínku aplikovatelnosti v praxi a následně bude jejich aplikace v praxi sledována v rámci monitoringu implementačních plánů. Posouzení plánovaných výstupů, resp. výsledků je součástí hodnocení návrhů projektů.*

4 ROZPOČET PROJEKTU

4.1 Intenzita podpory

Výzva je navázána na program SIGMA a v případě možnosti financována z prostředků Národního plánu obnovy. Nejvyšší povolená **intenzita podpory na českou část projektu je 80 %** celkových uznatelných nákladů. Povinnou finanční spoluúčasť v minimální výši 20 % musí příjemci hradit z ostatních zdrojů.⁷

Výzkumná organizace může 20 % finančních prostředků pokrýt z ostatních zdrojů. Může tedy využít vlastní rozpočet (institucionální financování; prostředky určené na platy nebo výzkumnou činnost; prostředky z příjmů z hlavní a doplňkové činnosti, z pronájmů a poskytovaných služeb výzkumného i nevýzkumného charakteru; z vlastního fondu pro komercializaci; z prodeje licencí; z darů a dědictví apod.). Je však vyloučeno, aby ke kofinancování využila jiné účelově určené dotace (např. veřejná podpora z národních nebo evropských programů, účelové prostředky poskytnuté MŠMT podle zákona č. 561/2004 Sb. o předškolním, základním, středním, vyšším, odborném a jiném vzdělávání (školský zákon) apod.).

Pokud na projektu bude spolupracovat více českých subjektů (např. česká výzkumná organizace i český podnik), stále platí, že dohromady mohou za českou část projektu obdržet maximálně 80 % intenzity podpory. To, jak si tuto celkovou částku mezi sebou rozdělí, je na jejich domluvě. Vždy však musí respektovat maximální možnou intenzitu podpory pro daný typ subjektu dle [Nařízení Komise \(EU\) č. 651/2014](#) (tabulka str.12).

Projekty ve výzvě Partnerství CET Call 2023 mohou využít bonifikace za účinnou spolupráci.

⁷ V návrhu projektu se **nebudou** rozlišovat ostatní veřejné a neveřejné zdroje.

760 000 €
celková finanční alokace
TA ČR na výzvu

80 %
intenzita podpory
na projekt

175 000 €
maximální finanční
částka TA ČR
na jeden projekt

„Účinnou spoluprací“ se rozumí spolupráce nejméně dvou nezávislých stran za účelem výměny znalostí či technologií nebo k dosažení společného cíle na základě dělby práce. Příslušné strany společně stanoví rozsah projektu spolupráce, přispívají k jeho realizaci a sdílejí jeho rizika a výsledky. Náklady na projekt může nést v plné výši jedna či více stran a zbavit ostatní strany jejich finančních rizik. Za formy spolupráce nejsou považovány smluvní výzkum a poskytování výzkumných služeb.

Pokud uchazeč typu podnik splní jednu z podmínek účinné spolupráce, může být maximální intenzita podpory danému subjektu navýšena podle tabulky níže. Účinná spolupráce je:

- mezi podnikem a jednou nebo více výzkumnými organizacemi, jestliže tato organizace nese alespoň 10 % způsobilých nákladů a má právo zveřejňovat výstupy/výsledky vlastního výzkumu;

- mezi podniky, z nichž alespoň jeden je malým nebo středním podnikem, a žádný podnik nehradí více než 70 % způsobilých nákladů;
- mezi podniky, kde k této spolupráci dochází alespoň ve dvou členských státech EU nebo v členském státě EU a ve státě, který je smluvní stranou Dohody o EHP, a žádný podnik nehradí více než 70 % způsobilých nákladů.

Účinnou spoluprací a navýšení intenzity podpory až o 20 % deklaruje český uchazeč v povinné příloze TA CR Application Form. Splnění podmínek se posuzuje v průběhu kontroly způsobilosti českého uchazeče.

Maximální povolená intenzita podpory u jednotlivých typů uchazečů musí být dodržena v každém roce řešení, a to dle výše skutečně čerpaných nákladů v daném roce.

Maximální povolená intenzita podpory u jednotlivých typů uchazečů je uvedena v následující tabulce:

Typy uchazečů/ Kategorie činností	Průmyslový výzkum (PV)		Experimentální vývoj (EV)	
	Maximální intenzita	V případě účinné spolupráce	Maximální intenzita	V případě účinné spolupráce
Malý podnik	70 %	80 %	45 %	60 %
Střední podnik	60 %	75 %	35 %	50 %
Velký podnik	50 %	65 %	25 %	40 %
Výzkumná organizace	100 %			

4.2 Uzané náklady

Při plánování rozpočtu je nutné, aby uchazeč respektoval podmínky pro stanovení výše nákladů. Kategorie uznaných nákladů a podmínky jejich uznatelnosti jsou podrobně uvedeny v článku 18 Všeobecných podmínek (verze 7).

Mezi způsobilé náklady této výzvy patří:

- osobní náklady (včetně stipendií),
- ostatní přímé náklady,
- náklady na subdodávky,
- nepřímé náklady.

Osobní náklady (Personnel)

Osobní náklady jsou náklady na mzdy nebo platy a povinné odvody na pojistné na všeobecné zdravotní pojištění, pojistné na sociální zabezpečení a příspěvek na státní politiku zaměstnanosti, stipendia, **odměny** atd.

Pokud uchazeč vykazuje osobní náklady formou stipendií, je třeba zajistit úpravu licenčních podmínek mezi studentem a vysokou školou. Stanovisko TA ČR naleznete [zde](#).

Ostatní přímé náklady (Consumables + Travel + Other)

Ostatní přímé náklady představují náklady **na ochranu práv duševního vlastnictví**, další provozní náklady, náklady na provoz, opravy a údržbu dlouhodobého hmotného a nehmotného majetku, cestovní náklady, odpisy, náklady na materiál, drobný hmotný a nehmotný majetek atd. Mezi ostatní přímé náklady patří také náklady na otevřený přístup (Open Access), např. licenční poplatky, náklady na publikování, aj.

Náklady na subdodávky (Subcontracting)

Náklady na subdodávky jsou uznanými náklady, pokud se vztahují k výzkumným činnostem, které jsou definovány v návrhu projektu. Představují náklady vzniklé v přímé souvislosti s výzkumnou činností při řešení

Odměny mohou být vypláceny jen pracovníkům, kteří jsou zaměstnanci podle zákona č. 262/2006 Sb., zákoník práce, a podílejí se na řešení předmětného projektu (tj. prokazatelně pracují na projektu částí svého úvazku). Tyto náklady jsou uznatelné jen do výše nepřevyšující maximální součet dvou měsíčních platů za práci na projektu dle platného mzdového/platového výměru nebo smlouvy o mzdě v jednom kalendářním roce.

projektu. Jde tedy o přenesení části výzkumné činnosti projektu na dodavatele (např. zadávání testování vzorků jiné laboratoři). Dodavatelem subdodávek nesmí být člen řešitelského týmu ani jiný zaměstnanec příjemce. **Náklady na subdodávky jsou omezeny 20 % z celkových uznaných nákladů projektu za celou dobu řešení.**

Nepřímé náklady (Indirect costs/Overheads)


Uchazeč si musí po celou dobu projektu zvolit jednotnou metodu pro vykazování nepřímých nákladů.

- **Pevná sazba (Flat rate) do výše 25 %** se vykazuje **ze součtu skutečně vykázaných osobních nákladů a ostatních přímých nákladů** (subdodávky nejsou zahrnuty). Takto vykázané nepřímé náklady nemusí uchazeč dokládat účetními doklady, dokládá však celkovou výši nepřímých nákladů organizace a jejich rozdělení na střediska/projekty/úseky apod.
- **Vykazování skutečných nepřímých nákladů (Full cost)** – organizace uchazeče musí mít již zavedený systém a vnitřní předpis, na jejichž základě přiřazuje jednotlivé nepřímé náklady danému projektu. Vykázané nepřímé náklady musí uchazeč podložit účetními doklady, výše nepřímých nákladů není limitována.


TA ČR za způsobilý náklad nepovažuje služby a plnění poskytnuté v rámci projektového konsorcia, tj. mezi hlavním českým uchazečem či dalšími českými účastníci a zahraničními partnery projektu. Jedinou výjimku tvoří tzv. subcontracted partner.

Celkové náklady (Total costs) a požadovaná podpora (Requested costs) uvedené v mezinárodní přihlášce (proposal) **musí vždy odpovídat** celkovým částkám nákladů a požadované podpory uvedeným v povinné příloze TA CR Application Form. Rozdělení nákladů do jednotlivých nákladových položek se může lišit.

Pokud konsorcium poskytovatelů doporučí projekt k podpoře, považuje TA ČR za závazné ty nákladové položky, které uchazeč uvedl v povinné příloze TA CR Application Form. Tyto nákladové položky budou odpovídat nákladovým položkám v informačním systému ISTA a ve smluvní dokumentaci. Uchazeč by proto vyplňování TA CR Application Form měl věnovat dostatečnou pozornost.



**Výklad podmínek
uznatelnosti nákladů
(dle všeobecných
podmínek verze 7)
naleznete [zde](#).**



5 PODÁNÍ PROJEKTU

5.1 Podání projektu na mezinárodní úrovni

V této mezinárodní výzvě se návrhy projektů podávají ve dvou stupních. Uchazeč prostřednictvím společného elektronického systému CETPartnership Submission Platform nejprve předloží zkrácenou verzi návrhu projektu (pre-proposal). Je-li tento návrh projektu kladně zhodnocen, je uchazeč vyzván k předložení úplného návrhu projektu (full proposal), a to opět prostřednictvím mezinárodního elektronického systému.

Každý z partnerů projektového konsorcia si volí svého hlavního řešitele (PI - Principal Investigator), který je kontaktní osobou pro komunikaci se svým národním poskytovatelem finanční podpory (FO). Projektové konsorcium zvolí jednoho z těchto hlavních řešitelů do role koordinátora projektu. Koordinátor projektu potvrzuje za celé projektové konsorcium odevzdání společného projektového návrhu prostřednictvím elektronického systému. Zároveň je hlavním kontaktem pro administrativní záležitosti řešené se sekretariátem výzvy.

Pokud je v projektu více českých uchazečů, musí si zvolit hlavního uchazeče za českou část projektu. Pokud konsorcium poskytovatelů doporučí projekt k podpoře, hlavní uchazeč obdrží podporu od TA ČR za všechny české uchazeče v projektu.

Český uchazeč musí v projektech prokázat svou způsobilost pro získání podpory z daného programu TA ČR ve stejném termínu, jako je termín pro podávání projektů na mezinárodní úrovni.

K prokázání způsobilosti český uchazeč zasílá povinné přílohy, viz kapitola 5.2, a to prostřednictvím datové zprávy ze své datové schránky do datové schránky TA ČR.

TA ČR považuje za žádost o podporu podání návrhu projektu do mezinárodní výzvy.

5.2 Prokázání způsobilosti českého uchazeče – povinné přílohy

Všechny aktuální verze povinných příloh jsou zveřejněné na české webové stránce výzvy [zde](#).

Dle zákona č. 130/2002 Sb., o podpoře výzkumu a vývoje, musí každý český uchazeč doložit povinné přílohy, které slouží k prokázání jeho způsobilosti pro získání finanční podpory.

Čestné prohlášení za uchazeče

- musí každý uchazeč odeslat ze své datové schránky (každý uchazeč sám za sebe) do datové schránky TA ČR (ID datové schránky: afth9xp),
- nemusí být fyzicky podepsané (podpis nahrazuje odeslání z příslušné datové schránky).

Účetní závěrky za roky 2019, 2020, 2021 ⁸

- musí uchazeč doložit pouze v případě, že nejsou zveřejněné ve Veřejném rejstříku. Doložení není povinné pro výzkumné organizace.

Pokud uchazeč dokládal účetní závěrky na rejstříkový soud dodatečně a před podáním mezinárodního návrhu projektu ještě nebyly zveřejněny, musí je doložit prostřednictvím datové schránky společně s ostatními povinnými přílohami za českého uchazeče, včetně potvrzení o doručení na příslušný rejstříkový soud.

⁸ Povinností uchazeče je zveřejnit účetní závěrky v příslušném rejstříku dle § 66 písm. c) a § 72 odst. 1 zákona č. 304/2013 Sb., o veřejných rejstřících právnických a fyzických osob a zákona č. 563/1991 Sb., o účetnictví, je-li mu tato povinnost uvedenými předpisy stanovena.

TA CR Application Form

- musí hlavní uchazeč odeslat ze své datové schránky do datové schránky TA ČR. Na další účastníky v projektu se tato povinnost nevztahuje.
- Total costs a Requested costs, které jsou uvedené v pre-proposal/full proposal a mezinárodním systému pro podávání projektů, musí vždy odpovídat částkám celkových nákladů a požadované podpory, uvedeným v povinné příloze TA CR Application Form!

Čestné prohlášení o složení konsorcia

- musí hlavní uchazeč odeslat ze své datové schránky do datové schránky TA ČR, a to pouze pokud je v projektovém konsorciu český podnik,
- v mezinárodních výzvách je možná účast propojených podniků pouze za podmínky, že je v projektu minimálně jeden další nezávislý český uchazeč, přičemž aktivity partnerů musí být vyvážené. Současně projektové konsorcium musí splňovat mezinárodní podmínky pro počet a nezávislost partnerů.
- Pokud bude v projektu plánován výsledek typu „**Patent**“, musí uchazeč doložit **patentovou rešerší**.⁹
- Pokud uchazeč v projektu plánuje výsledek typu „**Nmet**“ (certifikovaná metodika dle struktury databáze RIV), musí doložit potvrzení certifikačního orgánu, který bude tuto metodiku schvalovat (certifikovat či akreditovat).

⁹ Znalost současného stavu řešení, aktuálnost problematiky a částečně potřebnost řešení by měla být, mimo jiné, doložena také rešerší na stav techniky, resp. rešerší na výrobky a patentovou rešerší (dále rešerše). Rešerší může provést jakýkoliv patentový úřad (v ČR **Úřad průmyslového vlastnictví**), patentový zástupce, nebo je možné využít veřejné databáze (např. **EspaceNet**) a další.

→ Dokumenty k prokázání způsobilosti českého uchazeče zasílejte prostřednictvím datové schránky do **22. 11. 2023 do 14:00 (SEČ)**.

→ Uchazeč do pole “VĚC” uvede: „**Horizont Evropa – Partnerství CET Call 2023 – prokázání způsobilosti – akronym projektu**“.

→ ID datové schránky je **afth9xp**

→ Pokud je v projektu více českých uchazečů, povinné přílohy zasílá každý český uchazeč (hlavní uchazeč i další účastníci) v projektu prostřednictvím své datové schránky do datové schránky TA ČR. Povinné přílohy k výstupům/výsledkům a TA CR Application Form musí být zaslány do stanoveného termínu. TA ČR je nebude dodatečně vyžadovat.

Povinné přílohy českého uchazeče (hl. uchazeč a další účastník):

Povinné přílohy slouží k prokázání způsobilosti českých uchazečů pro získání finanční podpory (dle zákona č. 130/2001 Sb.).

Pokud je v projektu více českých uchazečů, povinné přílohy zasílá každý český uchazeč (hlavní uchazeč i další účastníci) v projektu prostřednictvím své datové schránky do datové schránky TA ČR.

Hlavní uchazeč zasílá:	Další účastník zasílá:
Účetní závěrky za roky uvedeny (2019, 2020, 2021)*	Účetní závěrky za roky uvedeny (2019, 2020, 2021)*
Čestné prohlášení za uchazeče	Čestné prohlášení za uchazeče
Čestné prohlášení o složení konsorcia**	
TA CR Application Form	
Přílohy k výsledkům***	

**Pouze pokud se jedná o podnik, a pokud nejsou závěrky zveřejněny ve Veřejném rejstříku.*

***Pouze pokud je součástí projektového konsorcia český podnik.*

****Pouze pro výsledek druhů Nmet a Patent.*

Povinné přílohy k výstupům/výsledkům a TA CR Application Form musí být zaslány do stanoveného termínu pro podání návrhu projektu (pre-proposal), TA ČR je nebude dodatečně vyžádávat.

5.3 Kontrola způsobilosti českého uchazeče a kontrola souladu s programem

Po skončení lhůty pro podávání návrhů projektů má TA ČR přístup k návrhům projektů v mezinárodním systému, na jejichž základě a na základě dalších povinných příloh (mezinárodních/národních) kontroluje způsobilost.

Kontrolu provádí TA ČR ve dvou krocích:

- kontrola způsobilosti uchazeče k získání finanční podpory,
- kontrola souladu projektu s podmínkami programu SIGMA, ze kterého budou české subjekty financovány.

Kontrola způsobilosti uchazeče

TA ČR kontroluje:

- dodržení stanovených národních podmínek,
- dodání všech povinných příloh z uchazečovy datové schránky do datové schránky TA ČR,
- zveřejnění účetních závěrek,
- u podniků splnění podmínky, že není podnikem v obtížích a v insolventi,
- trestní bezúhonnost statutárních zástupců v hospodářské činnosti.

Kontrola souladu projektu s podmínkami programu

TA ČR posoudí, zda je český uchazeč v návrhu projektu způsobilý k podpoře dle vydefinovaných podmínek vycházejících z programu financování.

TA ČR posuzuje:

- splnění definice aplikovaného výzkumu,
- zda poměr průmyslového výzkumu a experimentálního vývoje (PV/EV), uvedený v TA CR Application Form, odpovídá činnostem českého partnera popsáním v návrhu projektu,
- relevanci výsledků projektu vůči programu a jejich využitelnost v praxi,
- relevanci návrhu projektu (resp. činností realizovaných českým partnerem) ve vztahu k cílům a prioritním oblastem programu.

Český uchazeč je povinen zajistit ochranu práv k duševnímu vlastnictví. TA ČR v projektovém návrhu vyžaduje, aby uchazeč vysvětlil, jak bude těžit z výsledků projektu, pokud jej TA ČR finančně podpoří.



6 HODNOCENÍ A VÝBĚR PROJEKTŮ —

6.1 Hodnocení projektů na mezinárodní úrovni

Po podání projektu do mezinárodního systému následuje dvoustupňový proces hodnocení.

První stupeň hodnocení – zkrácené návrhy projektů (pre-proposals)

- Sekretariát výzvy kontroluje splnění mezinárodních podmínek stanovených ve výzvě.
- TA ČR kontroluje způsobilost českých uchazečů a návrhů projektů pro získání finanční podpory podle národních podmínek. Ostatní poskytovatelé kontrolují způsobilost svých národních uchazečů.
- Zkrácené návrhy projektů, které splňují stanovené podmínky, hodnotí mezinárodní odborní hodnotitelé na základě hodnotících kritérií: Excellence, Impact, Quality and efficiency of the implementation
- Ohodnocené návrhy projektů posuzuje mezinárodní hodnotící panel a vyhotovuje pořadník projektů (tzv. ranking list).

Na základě výsledků kontroly způsobilosti sekretariátem výzvy, kontroly způsobilosti jednotlivými poskytovateli, pořadníku projektů a dostupných finančních prostředků jednotlivých poskytovatelů rozhodne konsorcium poskytovatelů ve výzvě o postoupení či nepostoupení projektů do druhého stupně hodnocení. Sekretariát výzvy vyrozumí o rozhodnutí koordinátory projektů. Koordinátoři projektů obdrží komentáře jednotlivých poskytovatelů ke kontrole způsobilosti, které postoupí svým partnerům v projektovém konsorciu. Úspěšná projektová konsorcia vypracují úplné návrhy projektů a podají je do druhého stupně hodnocení.

Změny mezi prvním a druhým stupněm hodnocení

- Obsahové změny mezi fázemi pre-proposal a full proposal musí uchazeč deklarovat v úplném projektovém návrhu.
- V případě, že český uchazeč požaduje změnu v rozpočtu mezi fázemi pre-proposal a full proposal, musí vždy kontaktovat TA ČR s odůvodněním a odeslat upravenou povinnou přílohu TA CR Application Form datovou schránkou. Pokud tyto změny způsobí nárůst požadované podpory, má koordinátor projektu povinnost informovat sekretariát výzvy s národním kontaktním bodem v kopii.
- Při změnách ve složení konsorcia se uchazeči musí řídit mezinárodními pravidly stanovenými v oficiálních dokumentech výzvy.

Druhý stupeň hodnocení – úplné návrhy projektů (full proposals)

- Sekretariát výzvy opět kontroluje splnění mezinárodních podmínek stanovených ve výzvě.
- TA ČR opět kontroluje způsobilost uchazečů a návrhů projektů, zejména zpracování připomínek vznesených při první kontrole způsobilosti. Ve druhém kole již uchazeči nemusí TA ČR dodávat žádné povinné přílohy, výjimkou jsou pouze změny oproti prvnímu kolu (viz změny uvedené výše).
- Úplné návrhy projektu hodnotí mezinárodní odborní hodnotitelé na základě hodnotících kritérií Excellence, Impact, Quality and efficiency of the implementation.

Více informací k hodnotícímu procesu a hodnotícím kritériím naleznete v dokumentu Call Documents.

6.2 Výběr projektů k podpoře

Konsorcium poskytovatelů v mezinárodní výzvě rozhoduje o doporučení projektů k podpoře na základě:

- výsledků kontroly způsobilosti provedené sekretariátem výzvy,
- výsledků kontroly způsobilosti provedené jednotlivými poskytovateli,
- pořadí projektů sestaveného dle výsledků mezinárodního hodnocení,
- dostupných finančních prostředků jednotlivých poskytovatelů.

Koordinátoři úspěšných projektů obdrží od sekretariátu výzvy vyrozumění o doporučení projektu k podpoře (Decision Letter). V tomto vyrozumění budou jednotliví uchazeči vyzváni, aby kontaktovali svého národního poskytovatele a společně dokončili proces nutný pro poskytnutí podpory. V případě úspěšných českých uchazečů TA ČR uzavře s hlavním českým uchazečem smlouvu o poskytnutí podpory.¹⁰

6.3 Stížnost

Na základě pravidel Evropského rámcového programu se na proces či výsledky hodnocení může každý uchazeč odvolat u sekretariátu výzvy.

S ohledem na možnost uchazeče odvolat se k sekretariátu výzvy a s ohledem na hodnocení návrhů projektů na mezinárodní úrovni, nelze podat stížnost proti postupu poskytovatele v rámci průběhu hodnocení.

¹⁰ Pokud je v tomto dokumentu uvedena smlouva o poskytnutí podpory, rozumí se tím také rozhodnutí o poskytnutí podpory, které TA ČR vydává pouze v případě, že uchazečem je organizační složka státu nebo organizační jednotka ministerstva, zabývající se výzkumem a vývojem.



7 POSKYTNUTÍ PODPORY

TA ČR uzavírá smlouvu vždy s hlavním českým uchazečem. V případě, že v projektu vystupují dva či více českých uchazečů, je na jejich rozhodnutí, kdo bude vystupovat v roli hlavního uchazeče a kdo v roli dalšího účastníka.

Před podpisem smlouvy o poskytnutí podpory TA ČR vyzve hlavního českého uchazeče k doplnění informací, které jsou nezbytné pro založení projektu v informačním systému TA ČR (ISTA) a následné vydání **rozhodnutí o poskytnutí podpory projektům vybraných na mezinárodní úrovni**. V tomto rozhodnutí TA ČR uvede veškeré skutečnosti, které po uchazeči před podpisem smlouvy požaduje doložit a v jaké lhůtě. Tato lhůta nebude delší než 60 kalendářních dní.

TA ČR poskytne hlavnímu uchazeči podporu v českých korunách. Konkrétní výše podpory bude uvedena v rozhodnutí o poskytnutí podpory projektům vybraným na mezinárodní úrovni a následně také ve smlouvě o poskytnutí podpory. Pro přepočítání nákladů z EUR na CZK použije TA ČR směnný kurz České národní banky platný ke dni termínu pro příjem úplných návrhů projektů (full proposals). Náklady uvedené v eurech v jednotlivých nákladových položkách TA ČR přepočítá na koruny se zaokrouhlením na celé koruny dolů.

Po uzavření smlouvy o poskytnutí podpory se z hlavního uchazeče stává hlavní příjemce.

Účelovou podporu poskytne TA ČR na základě § 7 odstavce 4 zákona 130/2002 Sb. o podpoře výzkumu a vývoje z veřejných prostředků (ZPVV) vztahujícího se na projekty mezinárodní spolupráce ve výzkumu, vývoji a inovacích, kde výběr projektů proběhl na mezinárodní úrovni.

Podporu TA ČR poskytuje jednorázově na příslušný rok řešení projektu, a to na účet hlavního příjemce ve výši uvedené v závazných parametrech řešení projektu. Podporu TA ČR vyplácí:

- do 60 kalendářních dnů ode dne nabytí účinnosti smlouvy o poskytnutí podpory a u víceletých projektů pro druhý a každý následující rok řešení do 60 kalendářních dnů od začátku příslušného kalendářního roku;
- veřejným vysokým školám, veřejným výzkumným institucím či dalším subjektům, které definuje zákon 484/2020 Sb. o rozpočtových pravidlech, na bankovní účet zřízený u České národní banky.

Možný začátek řešení projektu je vymezen mezinárodními podmínkami a musí být v souladu se zákonnými lhůtami uvedenými v kapitole 7.2.

Na poskytnutí podpory není právní nárok. Výše podpory může být ovlivněna aktuálním stavem státního rozpočtu.

7.1 Další povinnosti před uzavřením smlouvy

Před podpisem Smlouvy/Rozhodnutí o poskytnutí podpory je hlavní příjemce povinen přihlásit svůj projekt k prioritám Národní výzkumné a inovační strategie pro inteligentní specializaci České republiky 2021-2027 schválené usnesením vlády ze dne 25. ledna 2021 č. 66 (RIS III strategie).

Nad rámec výše uvedeného musí hlavní český uchazeč podepsat **konsorciální smlouvu se zahraničními partnery (tzv. Consortium Agreement)** v anglickém jazyce. V této smlouvě musí být jasně vymezen způsob spolupráce na řešení projektu, a to zejména s ošetřením problematiky ochrany práv duševního vlastnictví. Konsorciální smlouva musí být podepsána statutárními zástupci, kteří mají příslušná oprávnění, či zástupci disponujícími příslušným oprávněním jednat za jednotlivé partnery na české i zahraniční straně. Smlouvu se zahraničními partnery musí hlavní český uchazeč uzavřít ještě před uzavřením smlouvy o poskytnutí podpory s TA ČR.

Pokud se na řešení projektu podílí dva a více českých uchazečů, musí mezi sebou uzavřít také **smlouvu o účasti na projektu**, a to se všemi povinnými náležitostmi podle článku 6 Všeobecných podmínek. Smlouva o účasti na řešení projektu by měla odpovídat popisu spolupráce v návrhu projektu. Smlouva o účasti na řešení projektu musí být v češtině, slovenštině nebo angličtině. V případě, že je smlouva o účasti na řešení projektu sepsána v jiném jazyce, musí být opatřena úředně ověřeným překladem do češtiny či angličtiny.

Smlouva o účasti na řešení projektu může být součástí konsorciální smlouvy. Tyto smlouvy hlavní český uchazeč nepředkládá, TA ČR si je však může vyžádat během veřejnosprávní kontroly či jiného kontrolního mechanismu.

Uchazeč, který v projektu za českou stranu figuruje sám, nemusí mít uzavřenou smlouvu o účasti na řešení projektu, vždy však musí mít uzavřenou konsorciální smlouvu se zahraničními partnery.

7.2 Uzavření smlouvy o poskytnutí podpory

Po úspěšném doložení všech dokumentů a informací potřebných k přípravě smlouvy o poskytnutí podpory zpřístupní TA ČR hlavnímu uchazeči projekt v ISTA. Hlavní uchazeč si posléze může smlouvu z ISTA vygenerovat.

Lhůta pro uzavření smlouvy o poskytnutí podpory je zákonem stanovena na max. 60 dnů od vyhlášení výsledků výzvy (tzn. 60 dnů od přijetí mezinárodního rozhodnutí o výsledcích výzvy). Termín zahájení řešení českého partnera je zákonem stanoven na max. 60 dnů ode dne nabytí účinnosti smlouvy. **K těmto lhůtám je třeba přihlížet při stanovení jednotného začátku projektu se zahraničními partnery.**



7.3 Duplicita a vymezení se vůči projektům s obdobnou podstatou

Uchazeč musí neprodleně z mezinárodní výzvy odstoupit, jestliže:

- uzavře smlouvu o poskytnutí podpory na duplicitní projekt (obsah či jeho část) v jiné veřejné soutěži/veřejné zakázce v ČR či v zahraničí nebo
- zahájí realizaci duplicitního projektu (obsahu či jeho části) v jiné veřejné soutěži/veřejné zakázce v ČR či v zahraničí na základě jiného právního titulu.

TA ČR podporuje pouze návrhy projektů, jejichž obsah či jeho část v minulosti nebyly, ani v současné době nejsou řešeny v rámci jiného projektu.



7.4 Práva vyhrazena pro TA ČR

TA ČR, jakožto poskytovatel, si v souladu s § 24 ZPVV vyhrazuje právo:

- zrušit participaci ve vyhlášené mezinárodní výzvě a návrhy projektů podané v této výzvě nepodpořit v souladu se směrnicí SME-10 Zrušení veřejné soutěže, a/nebo
- omezit počet projektů určených k podpoře.

Rozhodnutí o zrušení participace ve vyhlášené mezinárodní výzvě nebo o omezení počtu podporovaných návrhů projektů bude vycházet zejména z celkového objemu účelově určených prostředků přidělených poskytovateli na podporu aplikovaného výzkumu, experimentálního vývoje a inovací ze státního rozpočtu ČR pro dané období.

V souladu s § 32 ZPVV TA ČR coby poskytovatel zveřejní údaje určující projekt prostřednictvím IS VaVal. Poskytovatel si po podpisu smlouvy o poskytnutí podpory vyhrazuje právo zveřejnit údaje zveřejňované prostřednictvím Informačního systému výzkumu, experimentálního vývoje a inovací (IS VaVal) a dále je uchovávat a zpřístupňovat v systému DAFOS, zejména pak v jeho veřejné komponentě – vyhledávači TA ČR STARFOS dostupném na www.starfos.tacr.cz.

Po vyhlášení výsledků mezinárodní výzvy TA ČR zveřejní u podpořených projektů následující informace: akronym projektu, jméno projektu a počet českých uchazečů. Informace důvěrného charakteru TA ČR nezveřejní.

8 REALIZACE PROJEKTU A REPORTING

Realizace české části projektu bude probíhat dle **směrnice TA ČR** a bude evidována v informačním systému TA ČR ISTA.

Nejčastěji využívaná směrnice:

- SME-07 (změnové řízení projektů).

Další směrnice relevantní v průběhu realizace:

- SME-03 (Monitorovací kontroly),
- SME-12 (Pro předkládání a zpracování zpráv),
- SME-13 (Směrnice pro uzavření smlouvy/vydání rozhodnutí o poskytnutí podpory),
- SME-27 (Poskytování podpory a ukončování projektu).

8.1 Povinnosti úspěšného uchazeče

Povinná publicita

Při prezentaci informací o řešeném projektu či o jeho výsledcích v hromadných sdělovacích prostředcích, případně při prezentaci jiným způsobem, je povinností příjemce informovat přiměřeným způsobem o tom, že projekt byl realizován za finanční spoluúčasti TA ČR a daného Evropského partnerství. Tuto informaci TA ČR vyžaduje na všech propagačních materiálech i ve všech typech médií, které se k projektu či jeho výsledkům a výstupům vztahují. Pravidla pro publicitu stanovená ze strany TA ČR naleznete [zde](#), pravidla pro publicitu daného Evropského partnerství jsou popsána v dokumentu Call Documents.

Reportovací povinnosti

Při realizaci projektu TA ČR kontroluje průběh řešení několika způsoby. Příjemce podpory musí jedenkrát ročně odevzdávat průběžnou zprávu o řešení projektu, přičemž se řídí pravidly TA ČR pro reportování o projektu, tj. SME-12 Zpracovávání a předkládání zpráv.

TA ČR může průběh projektu kontrolovat také prostřednictvím veřejnosprávní kontroly, monitorovací návštěvy nebo průběžného oponentního řízení. Po ukončení realizace probíhá závěrečné oponentní řízení.

Celé projektové konsorcium je povinné reportovat o průběhu a výsledcích projektu také na mezinárodní úrovni.

- **Reporting TA ČR** vždy jedenkrát ročně na začátku kalendářního roku za předchozí rok, kdy byla vyplácena podpora + závěrečná zpráva + zpráva o implementaci.
- **Reporting konsorciu výzvy:**
 - výroční zprávy (annual reports) a závěrečná zpráva (final report)

Plán správy dat

Hlavní příjemce předloží TA ČR nejpozději společně s první průběžnou zprávou „Plán správy dat“, pravidelně ho bude aktualizovat a aktualizovanou verzi „Plánu správy dat“ předkládat TA ČR jako součást průběžné a závěrečné zprávy včetně informací o dostupnosti a způsobu šíření výsledků výzkumu a výzkumných dat.

Plán správy dat musí obsahovat informace o tom,

- jaká výzkumná data budou příjemci v rámci projektu vytvářet, zpracovávat nebo sbírat;
- jaké metody a zásady jejich správy použijí s ohledem na FAIR principy (vyhledatelnost, přístupnost, interoperabilita a znovupoužitelnost);
- zda a jakým způsobem budou data sdílet a publikovat;
- a jakým způsobem budou data ukládat během řešení projektu a uchovávat po skončení projektu.

8.2 Prodloužení projektu

Prodloužení projektu bude v odůvodněných případech možné po odsouhlasení ze strany sekretariátu výzvy, a to s ohledem na délku trvání programu financování a max. délku projektů v daném dílčím cíli (5 let). Český účastník si proto musí obstarat souhlas koordinátora projektu před odesláním žádosti o prodloužení TA ČR. Koordinátor ve svém souhlasu potvrzuje, že o změně informoval všechny zúčastněné strany a že zároveň zajistil souhlas všech partnerů na projektu a relevantních orgánů (např. sekretariát výzvy či partnerští poskytovatelé).

8.3 Výpověď smlouvy

Dle Všeobecných podmínek čl. 7 odst. 1 písm. d) lze smlouvu vypovědět, když dojde ke krácení financí ze státního rozpočtu, regulaci čerpání st. rozpočtu aj. U mezinárodních výzev se čl. 7 odst. 1 písm. d) vztahuje také na případy, kdy prostředky, které pocházejí od zahraničních poskytovatelů, nebudou na řešení zahraničním partnerům poskytnuty vůbec nebo budou poskytnuty v nižším objemu, než bylo původně stanoveno.

9 DALŠÍ INFORMACE

POVINNÉ PŘÍLOHY

(ke stažení na české stránce výzvy [zde](#))

- TA CR Application Form,
- Čestné prohlášení za uchazeče,
- Čestné prohlášení o složení konsorcia,
- patentová řešerše - v případě výsledku typu "Patent",
- formulář pro druhu výsledku typu "Nmet"

SOUVISEJÍCÍ DOKUMENTY

- Nařízení komise
- Definice druhů výsledků
- Všeobecné podmínky verze 7
- TRL stupnice
- [SME-36](#) (směrnice upravující postup pro mezinárodní výzvy)

Oficiální dokumenty Partnerství CET Call 2023 ke stažení [zde](#).

WEBOVÉ STRÁNKY

- www.cetpartnership.eu
- web TA ČR - CET Call 2023
- Mezinárodní spolupráce TA ČR

HLEDÁNÍ PARTNERŮ

- [Matchmaking Platform](#)
- K vyhledávání také může uchazeč využít [partner search tool od EEN](#) (Enterprise Europe Network).

Dále lze využít [TA ČR Starfos](#) - fulltextový vyhledávač projektů a výsledků z oblasti výzkumu, experimentálního vývoje a inovací, které byly podpořeny z veřejných prostředků České republiky.

HARMONOGRAM VÝZVY

20. ZÁŘÍ 2023

vyhlášení mezinárodní výzvy
CET Call 2023

**22. LISTOPAD 2023,
14:00 SEČ**

deadline pro příjem pre-proposals
(mezinárodní systém + datová schránka TA ČR)

**27. BŘEZEN 2024,
14:00 SEČ**

deadline pro příjem full proposals
(mezinárodní systém + datová schránka TA ČR)

ČERVEN 2024

předpokládaný termín zveřejnění
podpořených projektů



Kontaktní osoba

MAGDALÉNA PILLASAGUA PTÁKOVÁ
+420 775 871 321
magdalena.pillasagua@tacrcz

10 SEZNAM ZÚČASTNĚNÝCH ZEMÍ A JEJICH ALOKACE

Země	Poskytovatel	Alokace (EUR)
Rakousko	FFG	4 700 000
Belgie - Flandry	FIO	1 000 000
Belgie - Valonsko	SPW	1 500 000
Kanada - Alberta	ERA	2 000 000
Kypr	RIF	2 230 000
Česká republika	TA CR	760 000
Dánsko	EUDP	1 340 000
Dánsko	IFD	1 500 000
Estonsko	ETAg	150 000
Estonsko	MKM	150 000
Finsko	BF	5 000 000
Francie	ADEME	1 000 000
Francie	ANR	3 000 000
Francie - Pays de la Loire	RPL	1 500 000
Německo	Ptj (BMWK)	18 000 000
Německo - NRW	Ptj (MWIKE)	1 000 000
Německo - Sasko	SMWK	3 000 000

Země	Poskytovatel	Alokace (EUR)
Řecko	GSRI	500 000
Maďarsko	NKFIH	1 160 000
Island	Rannis	1 000 000
Indie	DST	1 000 000
Irsko	GSI	200 000
Irsko	SEAI	500 000
Izrael	MoE	2 400 000
Itálie	MIMIT	16 000 000
Itálie	MUR	2 000 000
Lotyšsko	LZP	600 000
Litva	ENMIN	1 400 000
Malta	MCST	500 000
Nizozemí	NWO	TBC
Nizozemí	RVO	8 000 000
Norsko	RCN	4 610 000
Polsko	NCBR	3 000 000
Portugalsko	FCT	500 000
Rumunsko	UEFISCDI	1 500 000

Země	Poskytovatel	Alokace (EUR)
Španělsko	AEI	1 700 000
Španělsko	CDTI	1 500 000
Španělsko - Asturie	FICYT - SEKUENS	250 000
Španělsko - Baskicko	EUSKADI	1 000 000
Španělsko - Baskicko	EVE	1 000 000
Španělsko - Kantábrie	SODERCAN	150 000
Švédsko	SWEA	8 000 000
Švýcarsko	SFOE	10 300 000
Švýcarsko	SNSF	550 000
Tunisko	MHESR	400 000
Turecko	TUBITAK	1 000 000
Spojené království - Skotsko	SE	5 700 000

Seznam zemí k datu 20. 9. 2023, pro aktuální přehled zemí navštivte www.cetpartnership.eu.